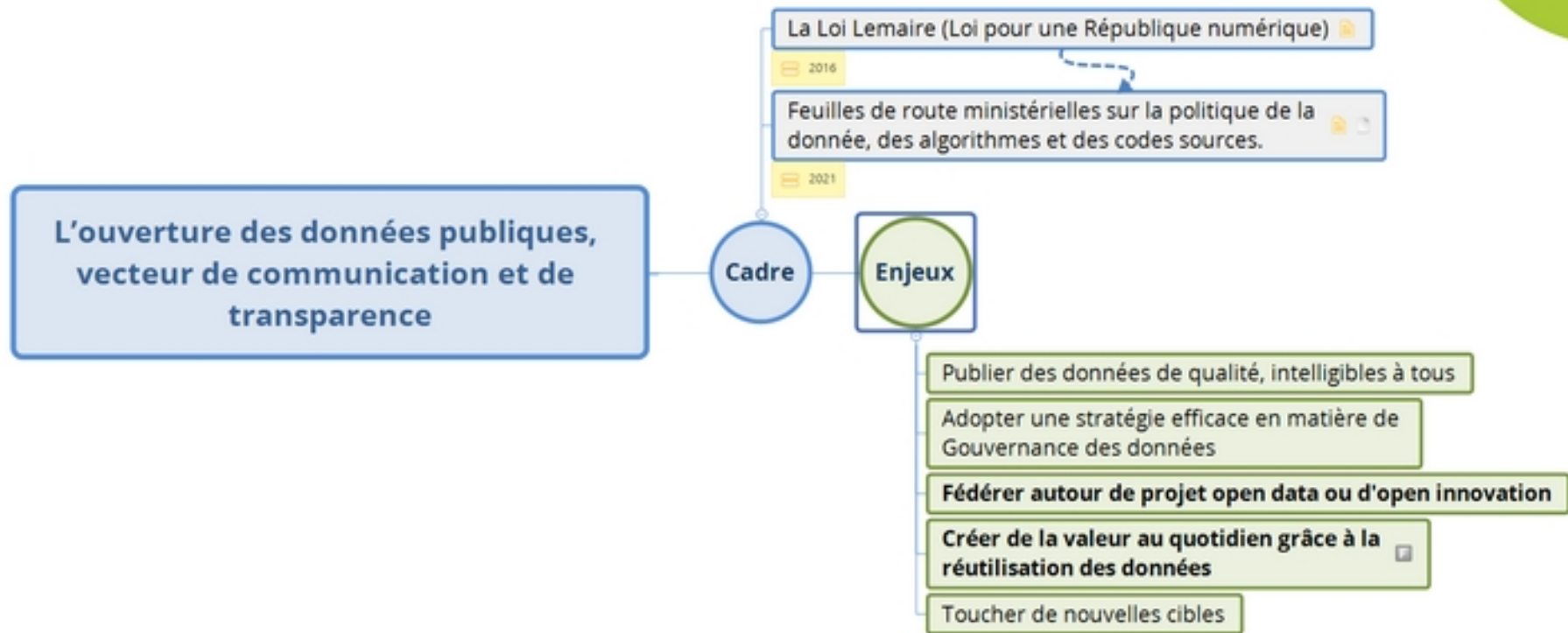




[Rencontre] Plateformes & Innovations #4 Mardi 30 janvier 2024

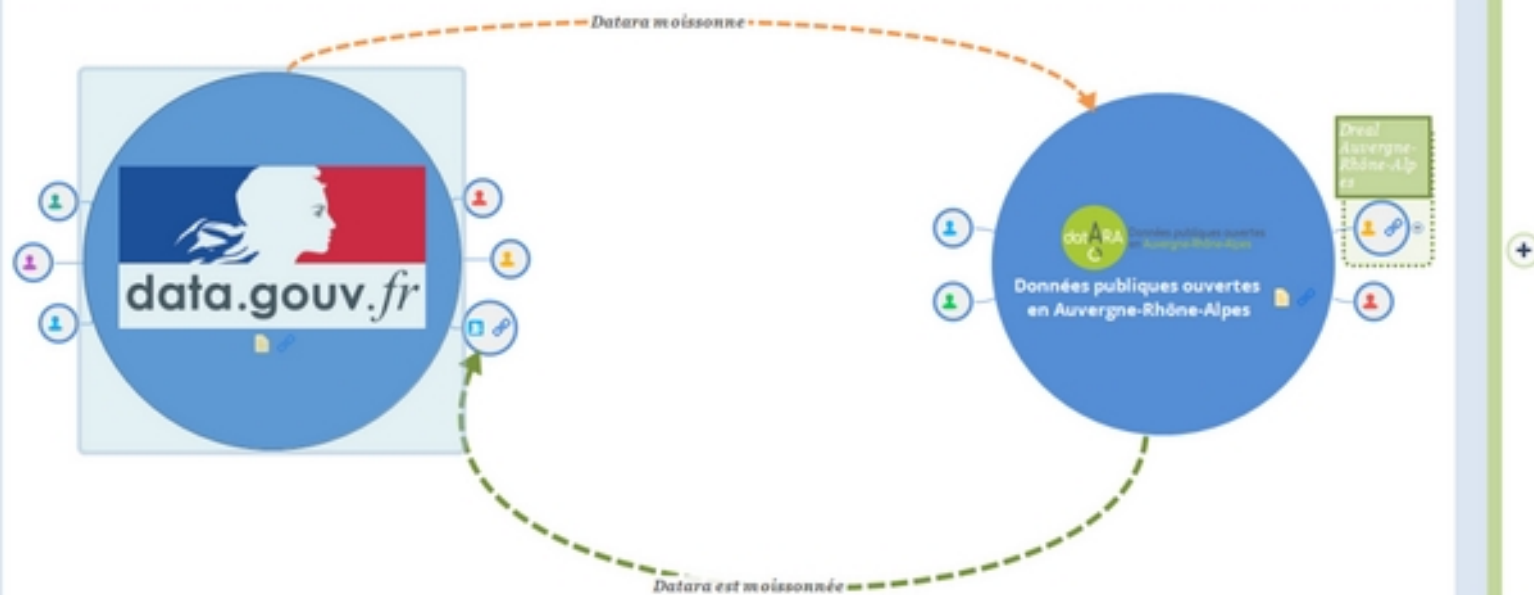
Urb@Data : synchronisation dans DatARA des données géographiques et non géographiques issues de data.gouv
– Justine SPERANDIO MARTINEZ, SGAR Auvergne-Rhône-Alpes / DatARA

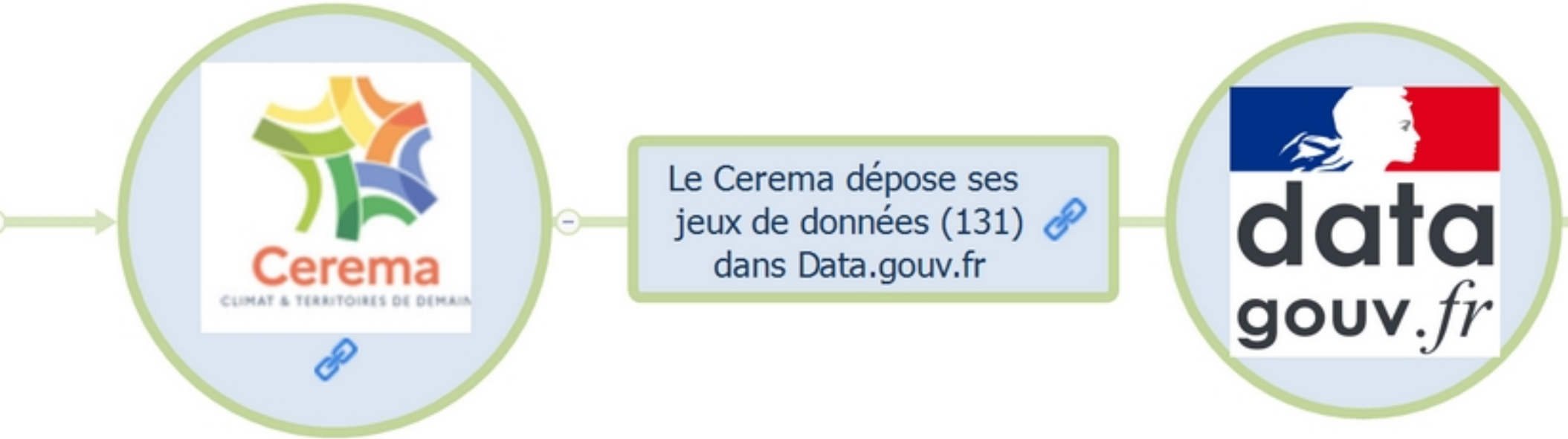


- **Fédérer autour de projet open data ou d'open innovation**
- **Créer de la valeur au quotidien grâce à la réutilisation des données**



Depuis Juin 2023







Datara moissonne le catalogue
de données du Cerema grâce au
satellite URBADATA





Sites référencés dans Cartofriches

Ressource Data.gouv.fr #Cerema #Contexte : le dispositif Cartofriches. Le besoin principal auquel souhaite répondre Cartofriches est "l'aide au recensement les friches pour les qualifier et faciliter leur réutilisation". En effet, malgré l'existence de bases nationales telles que BASIAS et BASOL et d'observatoires locaux de qualité, la connaissance des sites en friche au niveau national reste jusqu'ici partielle et diffuse du fait de la diversité des cas et de l'évolution rapide des sites. L'objectif de Cartofriches, à terme, est ainsi d'accompagner les maîtres d'ouvrage et porteurs de projets de réhabilitation par la mise en place d'un inventaire national des friches disponibles. "La table de données produites dans le cadre de ce projet, qui rassemble données nationales et locales, est disponible en opendata." Accéder à l'application de visualisation des données Cartofriches : <https://cartofriches.cerema.fr/>

Produit par Cerema

Dernière mise à jour 14 juin 2023

Licence Licence ouverte / Open Licence version 2.0

Qualité des métadonnées

Description

Contexte : le dispositif Cartofriches

Le besoin principal auquel souhaite répondre Cartofriches est l'aide au recensement les friches pour les qualifier et faciliter leur réutilisation.

En effet, malgré l'existence de bases nationales telles que BASIAS et BASOL et d'observatoires locaux de qualité, la connaissance des sites en friche au niveau national reste jusqu'ici partielle et diffuse du fait de la diversité des cas et de l'évolution rapide des sites. L'objectif de Cartofriches, à terme, est ainsi d'accompagner les maîtres d'ouvrage et porteurs de projets de réhabilitation par la mise en place d'un inventaire national des friches disponibles.

La table de données produites dans le cadre de ce projet, qui rassemble données nationales et locales, est disponible en opendata.

Accéder à l'application de visualisation des données Cartofriches : <https://cartofriches.cerema.fr/>

Description de la table de données Cartofriches

La table de données disponible en opendata permet de référencer des sites potentiellement en friche. Le terme de « friches » est pris ici dans le sens d'espaces artificialisés et inoccupés. La table de données contient des informations de localisation de ces sites (coordonnées géographiques, identifiants parcellaires, polygones géolocalisés...), mais également des informations de contexte (type de

On peut désormais synchroniser en copie vivante les données Open Data d'un catalogue externe afin de les réutiliser dans Datarà tout en gardant l'identifiant unique de la Métadonnée d'origine (UUID)



Interface de Synchronisation

← → ↻ 🏠 # https://admincarto.datarara.gov.fr/prod/synchronisation/admin/90371245-5635-4d15-8552-53b141ee63d6

Rechercher

Identifiant: 90371245-5635-4d15-8552-53b141ee63d6

Nom de la métadonnée: Sites référencés dans Catalogues

Configuration de la tâche de synchronisation

Table d'import: (préfix des tables créées en cas d'import de données multiples)

Type de synchronisation: Vectorielle

Fréquence de synchronisation: Copie ligne - Une seule synchronisation
 Copie instant - Périodique tous les jour(s)

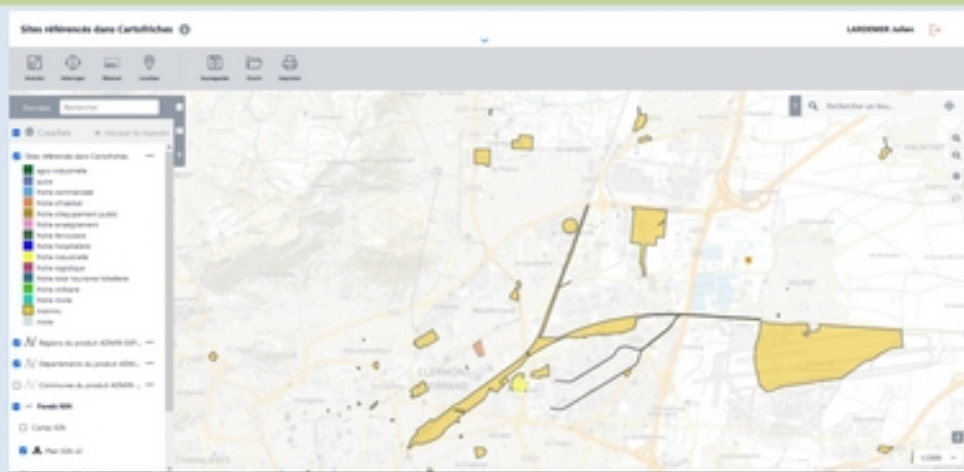
URL de téléchargement des données: **Type de lien:** Lien direct

Sources possibles de téléchargement des données issues des liens de la métadonnée

Source	Type de lien de métadonnée	Type de lien	Ouvrir le lien	Lien de synchronisation
Téléchargement de la table de données Catalogues (mise à jour 14 juin 2022) Données des fiches au format standard de CSDG	WWW DOWNLOAD	ZIP	Consulter	<input type="radio"/>

Footer: Fermer | Envoyer | Envoyer et réinitialiser | Stopper

- * On peut intégrer des fichiers vectoriels ou tabulaires dans les formats suivants (shp, mif/mid, tab, gpkg, geojson, kml, csv),
- * choisir la fréquence de synchronisation de la donnée source,
- * choisir la source possible de téléchargement issue des liens de la métadonnée ou spécifier l'URL de téléchargement des données,
- * choisir le type de lien de téléchargement soit du WFS, une archive ou un flux atom.



Une fois synchronisée, la donnée externe peut ensuite être réutilisée dans la plateforme Datara sous forme de :
Carte, ouverture d'un flux OGC, etc...

la donnée peut également être réutilisée :

- Base Territoriale**
- API Rest**



Screenshot of the datARA website interface showing the 'BASE TERRITORIALE' section. The page includes navigation links like 'COURSES DE TRAVAIL', 'FAVORIS', 'CONTRIBUER', and 'ANNUAIRE'. The main content area displays search filters and results for 'FONCIER SOL' in the 'Clermont Ferrand - ESTD' commune.

BASE TERRITORIALE

selection par liste | selection par carte | base territoriale | porter à connaissance

Détailler les résultats | Ignorer les communes sans résultat | Ne pas afficher les lots de données sans résultat

Rechercher | Nouvelle recherche

SÉLECTION : 1 COMMUNE(5)

FONCIER SOL

OCCUPATION SOL

Sites référencés dans Cartofiches

Données Cerema publiées sur <https://www.data.gouv.fr/fr/datasets/sites-referencés-dans-cartofiches/> (à information)

site_statut	site_type	site_identif_date	site_url	site_surface
inconnu	2023-10-10	http://fiches-risques.brgm.fr/georisques/bases-detailles/JRU/VS300759	fiche potentielle	39613

Dans le cadre du Porter à Connaissance ARA en matière d'Urbanisme, la donnée a été intégrée dans la Base Territoriale pour être restituée à l'échelle communale, EPCI ou Scot



https://catalogue.datarara.gouv.fr/api/doc/

NelmioApiDocBundle

Les données doivent être fournies dans le système de projection de la donnée source pour les opérations de mise à jour et ajout. Le type d'objets géographiques en entrée doit être le même que celui de la ressource (le point, multipoint, linestring, ...). Pour faciliter la construction du format géométrique d'entrée (opérations POST, PATCH), il est plus simple de se référer à l'opération GET pour le modèle.

Authentifiez

Authentification

- POST /api/login Connexion au service
- GET /api/me Informations de l'utilisateur connecté
- POST /api/logout Déconnexion du service

Data

- GET /api/data/{uuid} Récupération des données d'une ressource
- POST /api/data/{uuid} Ajout de données pour une ressource
- GET /api/structure/{uuid} Récupération de la structure d'une ressource
- POST /api/data_table/{uuid} Ajout de données pour une ressource
- DELETE /api/data_table/{uuid} Suppression de données pour une ressource
- PATCH /api/data_table/{uuid} Modification de données pour une ressource
- PATCH /api/data/{uuid}/{columnName} Modification de données pour une ressource
- DELETE /api/data/{uuid}/{ids} Suppression de données pour une ressource
- GET /api/enum/{uuid} Liste des énumérations associées à une ressource

default

- GET /api/doc .json

et avec la diffusion par l'API


Docurba
Besoin D'aide ? Connexion

✓ les actes correspondant aux étapes clés :
 ✓ le tableau de bord et la feuille de route avec l'état d'avancement.
 + Région Auvergne-Rhône-Alpes



CENTRAL & DIRECT

Ressources centralisées et disponibles à tout moment.

Des données territoriales utiles pour vos documents d'urbanisme, téléchargeables aux formats .civ ou .shp ainsi que les premiers éléments du PAC à échelle nationale et régionale, consultables en ligne immédiatement et mis à jour régulièrement.



COLLABORATIF & INTERACTIF

Outil rassemblant services de l'Etat, collectivités et bureaux d'études

Une feuille de route partagée facilitant la collaboration avec les services de l'Etat. Outil destiné au suivi des étapes clés de la procédure et au partage de fichiers lié à celle-ci. La feuille de route vous guide tout au long de votre procédure





OUTIL DU SERVICE PUBLIC

Conçu avec les services de l'Etat et le Ministère de la Transition Écologique et de la Cohésion des Territoires.

Outil pensé avec et pour les collectivités, les bureaux d'études et les services de l'Etat pour proposer les informations de références sur les procédures, les derniers lois et décrets d'application, et les étapes essentielles d'un document d'urbanisme.

**La Startup d'état DOCURBA peut restituer
 cette donnée externe contextualisée
 en consommant l'API Datara**





Docurba

SITES RÉFÉRENCÉS DANS CARTOFRICHES

Ancienne Station service-Garage Av. Libération

Occurrence SOL

site_nom: Ancienne Station service-Garage Av. Libération
site_type: Inconnu
site_identif_date: 2022-10-10
site_id:
site_statut: Friche potentielle
site_surface: 724.01

Voir La Carte

Ancienne fonderie COLLIAUX

Occurrence SOL

Voir La Carte

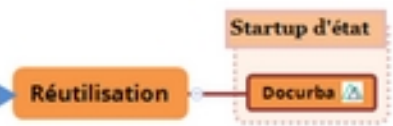
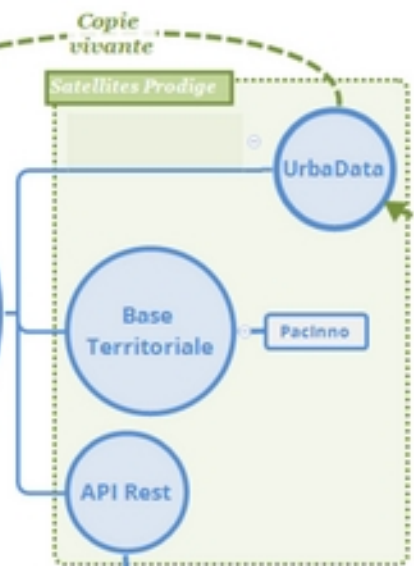
Recyclage Foncier 2021 2nde édition
00992) - Auvergne-Rhône-Alpes - 63 -
Clermont-Ferrand (63100) - friche: Site
bains Quartier Saint-Jean

Voir La Carte

Voir La Carte

Voir La Carte

- * avec une restitution de l'ensemble des champs paramétrés dans la base territoriale,
- * une carte dynamique avec l'identité de la plateforme diffuseuse,
- * la possibilité d'interroger les éléments sur la carte ou d'accéder aux métadonnées, la généalogie, contact de la ressource, etc...



Grâce à l'OPEN DATA et notre module Urb@data, On peut désormais utiliser de la donnée externe sans la déposer en dur sur une plateforme territoriale et sans devoir l'administrer en doublon par rapport à la diffusion de l'organisme propriétaire.

La métadonnée, l'UUID, et la donnée sont directement reliés au catalogue source respectant ainsi la traçabilité.

On ne crée pas de décalage de fraîcheur de la donnée puisque la synchronisation se fait automatiquement et en un seul process, allégeant considérablement le travail d'ADL.